



Udskift fjederben for -
VOLVO S60 II (134) |
Brugermanvisning

TILSVARENDE VIDEOUNDERVISNING



Denne video viser udskiftningsproceduren af en tilsvarende bildel på et andet køretøj

Vigtigt!

Denne udskiftningsprocedure kan bruges til:

VOLVO S60 II (134) 1.6 DRIVe / D2, VOLVO S60 II (134) 2.4 D5, VOLVO S60 II (134) 2.4 D5 AWD, VOLVO S60 II (134) 1.6 T4F, VOLVO S60 II (134) 1.6 T3, VOLVO S60 II (134) 1.6 T4, VOLVO S60 II (134) 2.0 T, VOLVO S60 II (134) 2.0 T5, VOLVO S60 II (134) 3.0 T6 AWD, VOLVO S60 II (134) 2.0 D3, VOLVO S60 II (134) 2.5 T5, VOLVO S60 II (134) 2.0 D4, VOLVO S60 II (134) T5, VOLVO S60 II (134) 2.0 T6, VOLVO S60 II (134) 3.0 T AWD, (+ 13)

Trinene kan variere lettere afhængig af bilens udformning.

Denne undervisning er tilblevet baseret på udskiftningsproceduren for en tilsvarende bildel på: VOLVO V70 III (135) 2.0 FlexiFuel

UDSKIFTNING: FJEDERBEN – VOLVO S60 II (134).
VÆRKTØJER DU VIL FÅ BRUG FOR:



- Stålbørste
- WD-40 spray
- Bremserens
- Keramisk fedt
- Kobber fedt
- Skraldehåndtag
- Kombinationsnøgle N°21
- Skruenøgle nr.13
- Skruenøgle nr.15
- 18mm fjederben møtrik topnøgle
- Stæddæmper befæstigelse
- HEX bit nr. H6
- Hjul slag topnøgle N°19
- Skraldenøgle
- gevindskær
- hydraulisk kompressor
- Panelclip tang
- Kugleledsafrækker
- Koben
- Gummihammer
- Hydraulisk gearkasse donkraft
- Skærmbeskytter
- Hjulstøtte

Køb værktøj

Udskiftning: fjederben – VOLVO S60 II (134). AUTODOC eksperter anbefaler:

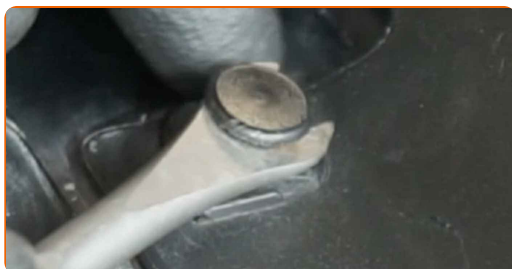
- Begge de forreste fjederben skal udskiftes samtidig.
- Udskiftningsproceduren er identisk for venstre og højre fjederben af forreste ophæng.
- Venligst bemærk: alt arbejde der udføres på bilen – VOLVO S60 II (134) – skal foretages når motoren er slukket.

UDFØR UDSKIFTNING I FØLGENDE RÆKKEFØLGE:

1 Åbn motorhjælmen.

2 Brug et kofanger beskyttelsesdækken for at undgå skader på lak og plastik dele på bilen.

3 Fjern clipsen fra plastik vindskjoldet. Brug et panelclip værktøj.

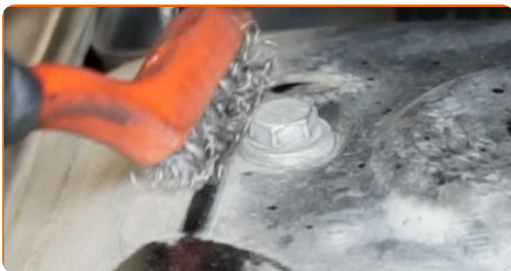


4 Flyt luftindtagsgitteret til side for at få adgang til fastgørelserne til fjederbenets montering.



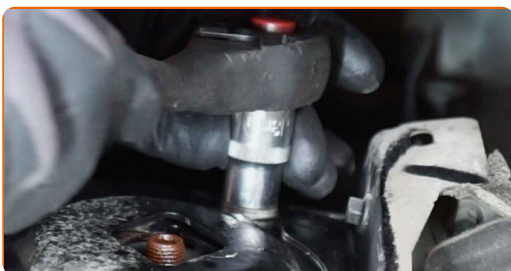
5

Rens befæstigelse til fjederbenet øverst. Brug en stålbørste. Brug WD-40 spray.



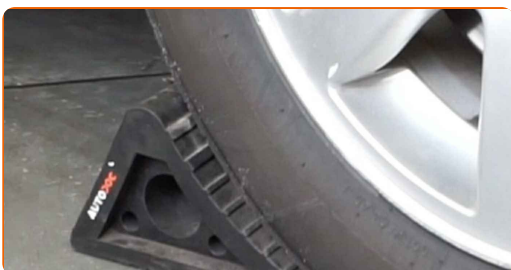
6

Løsen de øvre befæstigelser på fjederbenet. Brug en topnøgle N°13. Brug en skraldenøgle.



7

Sikre hjulene med klodser.



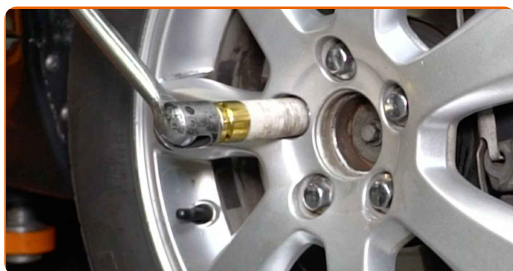
8

Løsne fastgørelsen til drivakslen. Brug en topnøgle N°13. Brug en vridenøgle.



9

Løsen hjulboltene. Brug hjul slagnøgle #19. Brug en vridenøgle.



10

Hæv bilen.

Udskiftning: fjederben – VOLVO S60 II (134). Råd:

- Hvis du bruger en donkraft, vær da sikker på at den står på en flad overflade uden ujævnheder.
- Bilen skal også sikres ved hjælp af støttebukke.

11

Løsen hjulboltene.



AUTODOC anbefaler:

- Vigtigt! Hold på hjulet mens befæstigelses boltene løsnes. VOLVO S60 II (134)

12 Fjern hjulet.



13 Frigør bremseslangen fra fjederbenet.



14 Træk stikket ud til ABS sensoren.



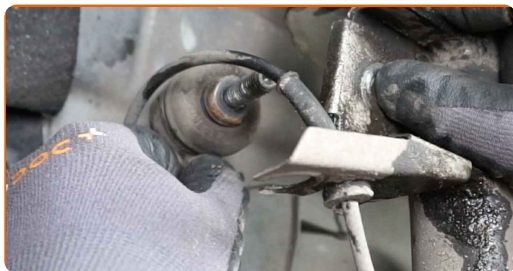
15 Rengør befæstigelsen der forbinder krængningsstabilisatoren med fjederbenet. Brug en stålbørste. Brug WD-40 spray.



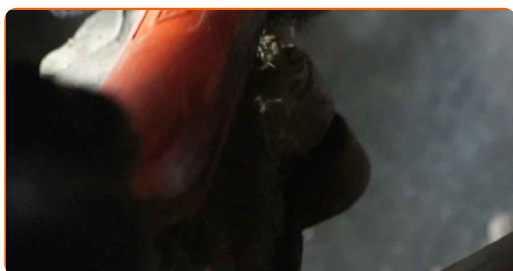
16 Løsen befæstigelsen af forbindelsen mellem forbindelstangen og fjederbenet. Brug en topnøgle N°15. Brug en skraldenøgle.



17 Afbryd stabilisatorarmen fra fjederbenet.



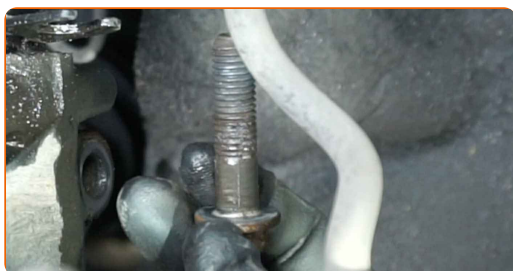
18 Rengør den nedre befæstigelse der forbinder fjederbenet med styrespindlen. Brug en stålbørste. Brug WD-40 spray.



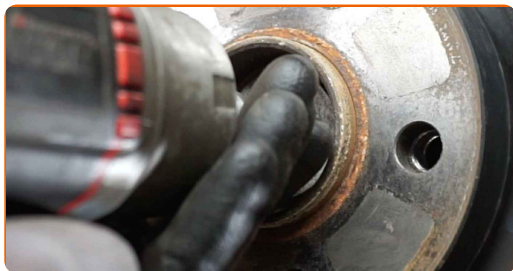
19 Løsen den nedre befæstigelse der forbinder fjederbenet til stubakslen. Brug en topnøgle №15. Brug en skraldenøgle.



20 Fjern befæstigelsesbolten.



21 Løsne fastgørelsen der forbinder styrestangen med hjulnavet. Brug en topnøgle №13. Brug en skraldenøgle.



22 Fjern befæstigelsesbolten.



23 Rengør fastgørelsen der forbinder styrekuglen og styrespindel. Brug en stålbørste. Brug WD-40 spray.



24 Skru befæstigelserne af der forbinder kugleledet til styrespindlen. Brug en kombinøgle №21.



25

Afkoble kugleleddet fra styrespindlen. Brug en lejeaftrækker. Brug et koben.



26

Frigør drivakslen fra styreskuglen.



AUTODOC anbefaler:

- Vær sikker på at drivakslen ikke er ubelastet (når bilen er hævet).

27

Understøt styrespindlen. Brug en hydraulisk løfteenhed.

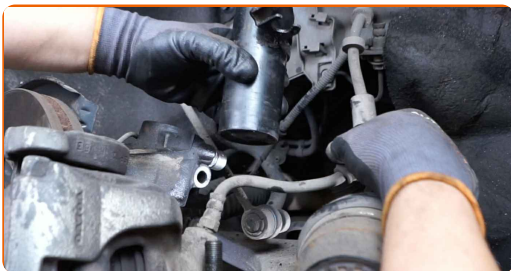


28

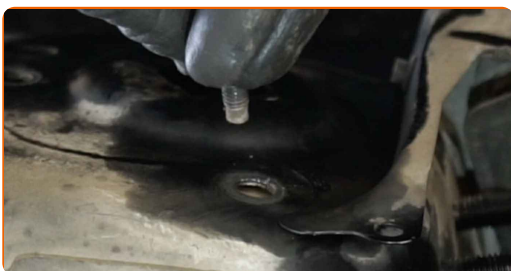
Frigør den nedre befæstigelse der forbinder fjederbenet til stubakslen. Brug særlige skiftenøgler for at fjerne støddæmperen.



29 Frakoble styrespindlen fra fjederbenet. Brug en gummihammer.



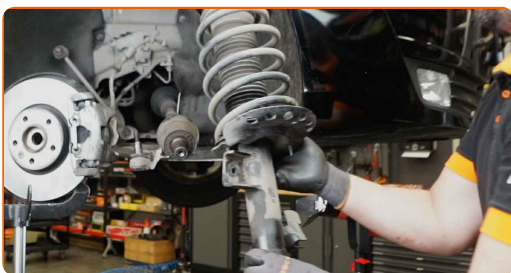
30 Skru de øverste befæstigelse på fjederbenet af.



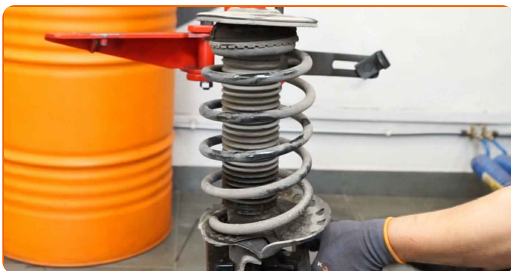
Udskiftning: fjederben – VOLVO S60 II (134). AUTODOC anbefaler:

- For at undgå skader, hold fjederben fast når du løsner fastgørelsesboltene.

31 Fjern fjederbenet.



32 Isæt fjederbenet i fjederklemme værktøjet.



AUTODOC anbefaler:

- Bemærk at ved brug af fjederklemme skal indgreb sikres, tilføre tryk fra begge ender.
- Sørg for at fjedren har den rigtige position i holderen.
- Sørg for at fjederspolerne kommer stramt ind i låsehåndtagene.

33

Sammenpres fjederen.



34

Rengør støddæmperens stang. Brug en stålbørste. Brug WD-40 spray.



35

Fjern møtrikken på stiverens stempelstang. Brug en 18mm fjederben møtrik topnøgle. Brug HEX nr. H6. Brug en skraldenøgle.



36 Fjern det øvre fjederbenbeslag sammen med gennemslagsstoppet.



37 Frigør spolefjederen.



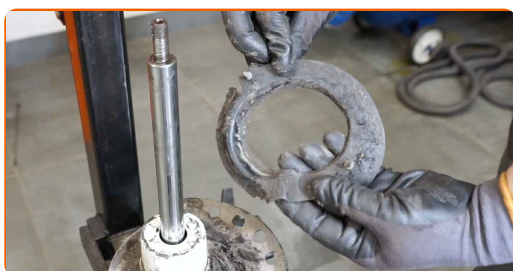
38 Fjern fjedren.



39 Fjern støvmanchetten.



40 Fjern gummifjeder afstandsskiven.



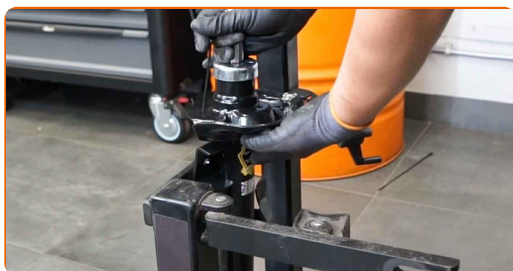
41

Fjern den gamle støddæmper fra den hydrauliske spolefjeder sammenpresser.



42

Installer de nye støddæmpere på den hydrauliske spolefjeder sammenpresser.



Udskiftning: fjederben – VOLVO S60 II (134). Fagfolk anbefaler:

- Før installation af en ny støddæmper skal du pumpe den manuelt 3 til 5 gange.

43

Installer gummi fjederskiven.



44

Installer fjederen på støddæmperen.



45 Sammenpres fjederen.



46 Montér støvmanchetten.



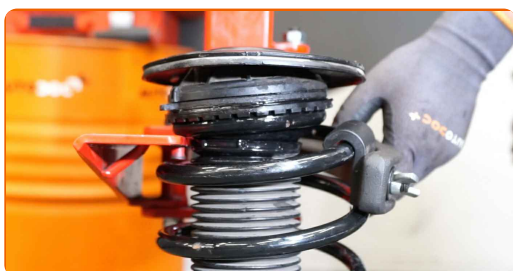
47 Montér det øvre fjederbenbeslag sammen med gennemslagsstoppet.



48 Stram møtrikken på fjederbenets stempelstang. Brug en 18mm fjederben møtrik topnøgle. Brug HEX nr. H6. Brug en momentnøgle. Stram den til 50 Nm moment.



49 Løsen fjederen.



50

Fjern det samlede fjederben.



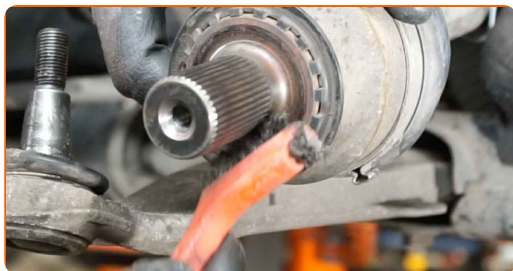
51

Rengør montagestedet til fjederbenet. Brug en stålbørste.



52

Rengør rillerne på drivakslens CV samling. Brug en stålbørste.

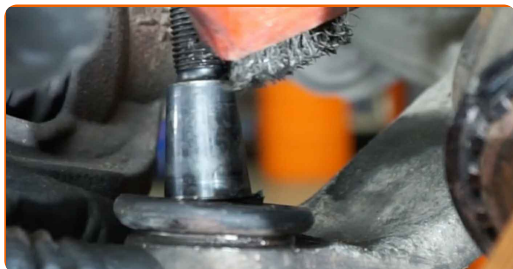


53

Behandel rillerne af drivakslens kugleled. Brug kobberfedt.

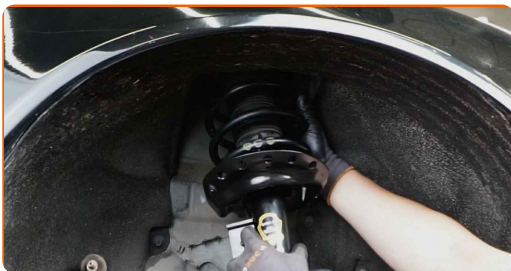
54

Rengør fastgørelsen der forbinder styrekuglen og styrespindel. Brug en stålbørste. Brug WD-40 spray.



55

Installer fjederbenet i hjulkassen.



AUTODOC anbefaler:

- Sørg for, at fjederbenet er monteret i den korrekte position i henhold til markeringerne.

56

Fastgør øverste befæstigelse af fjederbenene. Spænd den ikke til.

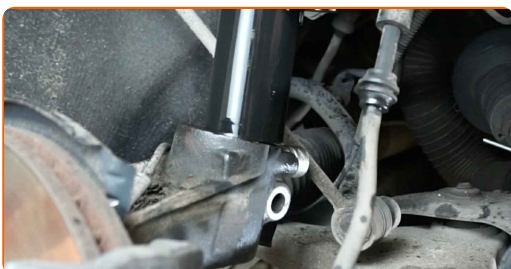


AUTODOC anbefaler:

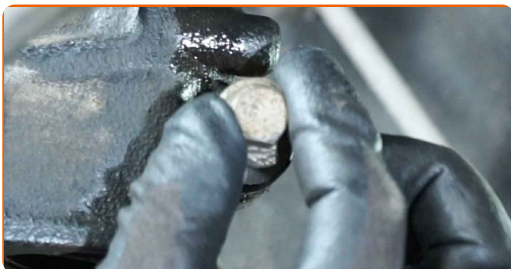
- VOLVO S60 II (134) – For at undgå skade, hold på fjederbenet mens befæstigelses boltene strammes.

57

Fastgør fjederbenet i styrespindlen.



58 Installer fasgørelsesbolt.

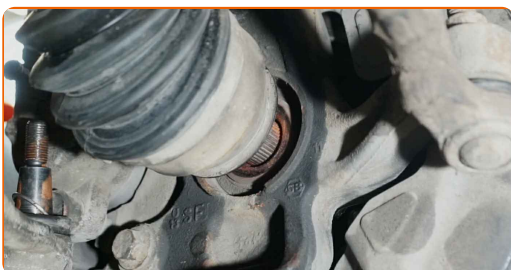


59 Fjern understøtningen under styrespindlen.

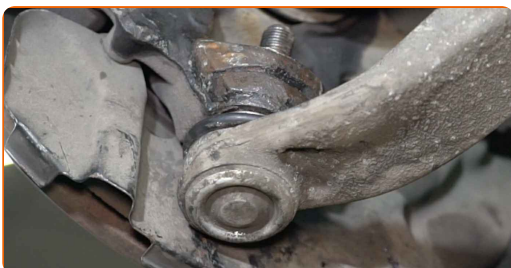
Udskiftning: fjederben – VOLVO S60 II (134). Råd:

- Sænk den hydrauliske løfteenhed smidigt, trinløst, for at undgå at skade på samlinger og mekanismer.

60 Installer drivakslen.



61 Forbind kugleledet til styrespindlen. Brug et koben.



62 Skru befæstigelsen der forbinder kugleledet til styrespindlen.

63 Installer fastgørelsesbolt.



64 Skru fastgørelsen til drivakslen på. Brug en topnøgle N°13. Brug en skraldenøgle.



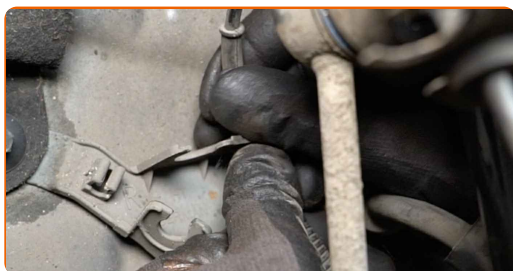
65 Forbind stabilisatorarmen med fjederbenet.



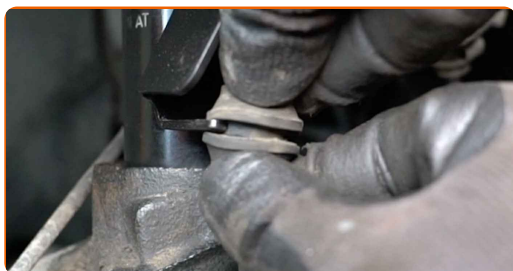
66 Skru fastgørelsesen, der forbinder krængningsstabilisator-leddet med fjederbenet, i. Brug en topnøgle N°15. Brug en skraldenøgle.



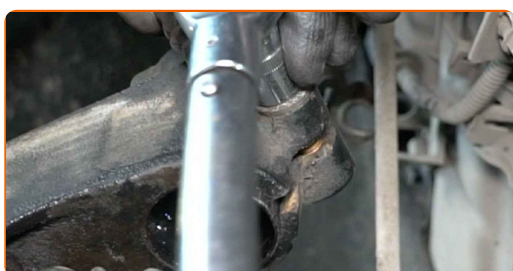
67 Tilslut ABS sensorens ledninger.



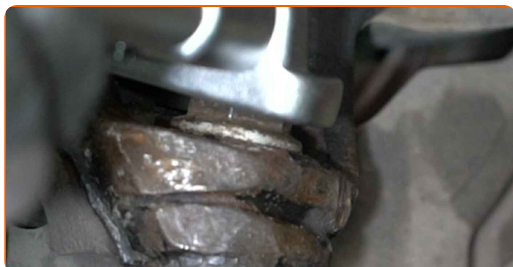
68 Fastgør bremseslangen til ophængsbenet.



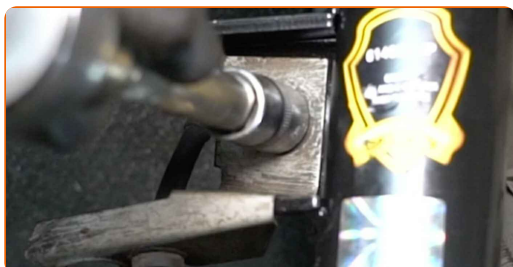
69 Stram de nedre befæstigelse af fjederbenet. Brug en topnøgle №15. Brug en momentnøgle. Stram den til 110 Nm moment.



70 Stram befæstigelsen til der forbinder kugleleddet med styrespindlen. Brug en kombinøgle №21. Brug en momentnøgle. Stram den til 110 Nm moment.



71 Spænd befæstigelsen til der forbinder forbindelsesstangen med fjederbenet. Brug en topnøgle №15. Brug en momentnøgle. Stram den til 55 Nm moment.



72

Rens hjulets montagesæde. Brug en stålbørste.



73

Behandle overfladen hvor bremseskiven har kontaktflade til hjulnavet. Brug keramisk fedt.

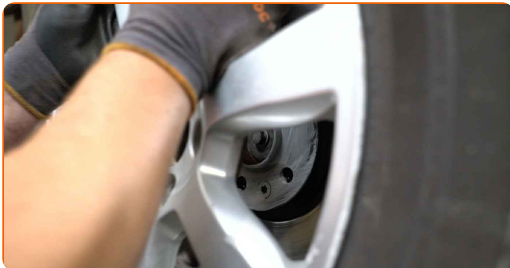
74

Rengør bremseskivens overflade. Brug bremsrens.



75

Påsæt hjulet.

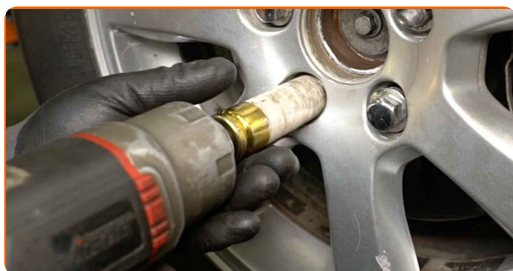


Udskiftning: fjederben – VOLVO S60 II (134). Råd fra AUTODOC eksperter:

- For at undgå skader, hold hjulet oppe når befæstigelsesboltene skrues ind.

76

Skrue hjulboltene til. Brug hjul slagnøgle #19. Brug en skraldenøgle.

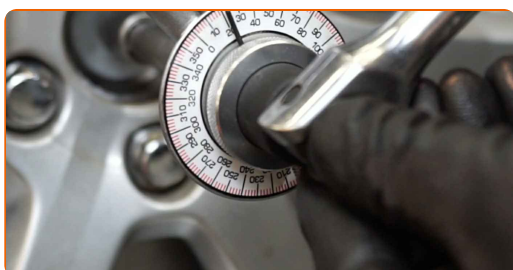


77

Sænk bilen.

78

Spænd drivakslens fastgørelse. Brug en topnøgle N°13. Brug en momentnøgle. Stram den til 35 Nm moment.+90°

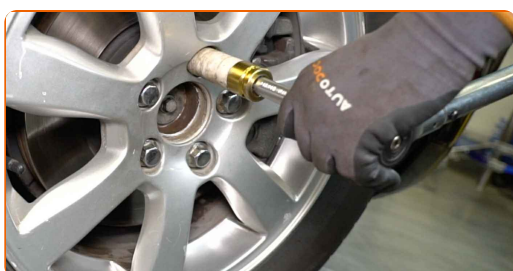


AUTODOC anbefaler:

- **Vigtigt! Sørg for at bruge nye skruer.**

79

Stram hjulboltene, på kryds og tværs mønster. Brug hjul slagnøgle #19. Brug en momentnøgle. Stram den til 140 Nm moment.



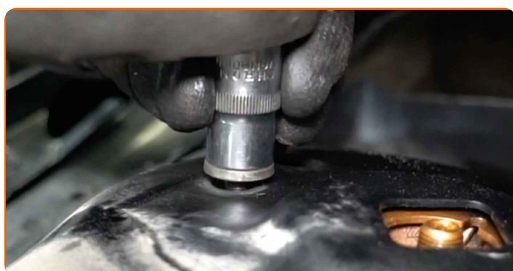
80

Fjern donkraft og klodser.



81

Stram de øvre befæstigelser til fjedrebenet. Brug en topnøgle N°13. Brug en momentnøgle. Stram den til 24 Nm moment.



82

Installer og sikre kølergrillen.



83

Fjern kofanger beskyttelsesdækket.

84

Luk motorhjelmen.

GODT KLARET! 

SE FLERE VEJLEDNINGER

AUTODOC – BILDELE I TOPKVALITET TIL GODE PRISER ONLINE

AUTODOC MOBILE APP: GRIB GODE TILBUD, MENS DU HANDLER BEKVEMT

AUTODOC

GET IT ON
Google Play

Download on the
App Store

Download

ET STORT UDVALG AF RESERVEDELE TIL DIN BIL

STØDDÆMPER: ET BREDT UDVALG

ⓘ ANSVARFRASKRIVELSE:

Dokumentet indeholder kun generelle anbefalinger, som kan være brugbare, når du udfører reparations- eller udskiftningsarbejde. AUTODOC er ikke ansvarlig for tab, skader, skader på ejendom, som erhverves under reparations- eller udskiftningsprocessen, på grund af forkert brug eller fejlfortolkning af den angivne information.

AUTODOC er ikke ansvarlig for mulige fejl og usikkerheder i denne guide. Den angivne information er til informative formål og kan ikke erstatte rådgivning fra specialister.

AUTODOC er ikke ansvarlig for forkert eller farlig brug af udstyr, værktøj og bildele. AUTODOC anbefaler på det kraftigste, at man udviser forsigtighed og tjekker sikkerhedsreglerne, når man udfører reparationer eller reparationsarbejde. Husk: brug af bildele af lav kvalitet garanterer dig ikke den nødvendige vejsikkerhed.

© Copyright 2022 – Alt indhold på denne hjemmeside, i særdeleshed tekster, fotografier og grafik er beskyttet af lov om ophavsbeskyttelse. Alle rettigheder, inklusive kopiering, oplysninger fra 3. part, redigering og oversættelse, ejes af AUTODOC GmbH.