



Udskift støddæmper bag
- **VOLVO S60 II (134)** |
Brugermanvisning

TILSVARENDE VIDEOUNDERVISNING



Denne video viser udskiftningsproceduren af en tilsvarende bildel på et andet køretøj

Vigtigt!

Denne udskiftningsprocedure kan bruges til:

VOLVO S60 II (134) 1.6 DRIVe / D2, VOLVO S60 II (134) 2.4 D5, VOLVO S60 II (134) 1.6 T4F, VOLVO S60 II (134) 1.6 T3, VOLVO S60 II (134) 1.6 T4, VOLVO S60 II (134) 2.0 T, VOLVO S60 II (134) 2.0 T5, VOLVO S60 II (134) 2.0 D3, VOLVO S60 II (134) T5, VOLVO S60 II (134) 2.0 D4, VOLVO S60 II (134) 2.0 T6, VOLVO S60 II (134) D2, VOLVO S60 II (134) D3, VOLVO S60 II (134) D4, VOLVO S60 II (134) D5, (+ 3)

Trinene kan variere lettere afhængig af bilens udformning.

Denne undervisning er tilblevet baseret på udskiftningsproceduren for en tilsvarende bildel på: VOLVO V70 III (135) 2.0 FlexiFuel

**UDSKIFTNING: STØDDÆMPER – VOLVO S60 II (134).
LISTE OVER DE VÆRKTØJER DU FÅR BRUG FOR:**



- Stålbørste
- WD-40 spray
- Bremsrens
- Keramisk fedt
- Skraldehåndtag
- Kombinationsnøgle №13
- Skruenøgle nr.10
- Skruenøgle nr.18
- Støddæmper modhold topnøgle#DD5.2
- Hjul slag topnøgle №19
- Skraldenøgle
- gevindskær
- Hydraulisk gearkasse donkraft
- Hjulstøtte

Køb værktøj

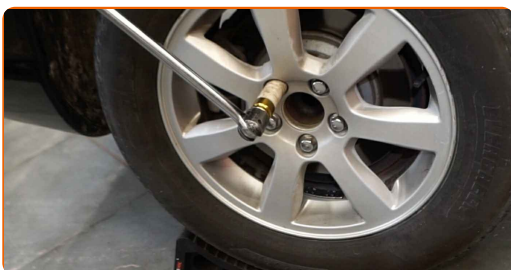
Udskiftning: støddæmper – VOLVO S60 II (134). AUTODOC anbefaler:

- Begge støddæmpere på bagerste ophæng bør udskiftes samtidig.
- Udskiftningsproceduren er identisk for venstre og højre støddæmper af det bagerste ophæng.
- Venligst bemærk: alt arbejde der udføres på bilen – VOLVO S60 II (134) – skal foretages når motoren er slukket.

UDFØR UDSKIFTNING I FØLGENDE RÆKKEFØLGE:

1 Sikre hjulene med klodser.

2 Løsen hjulboltene. Brug hjul slagnøgle #19. Brug en vridenøgle.



3 Hæv bilen.

Udskiftning: støddæmper – VOLVO S60 II (134). Råd:

- Hvis du bruger en donkraft, vær da sikker på at den står på en flad overflade uden ujævnheder.
- Bilen skal også sikres ved hjælp af støttebukke.

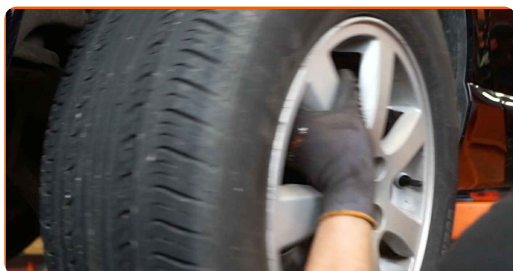
4 Løsen hjulboltene.



AUTODOC anbefaler:

- For at undgå skader, så støt på øverste del af hjulet når boltene løsnes.

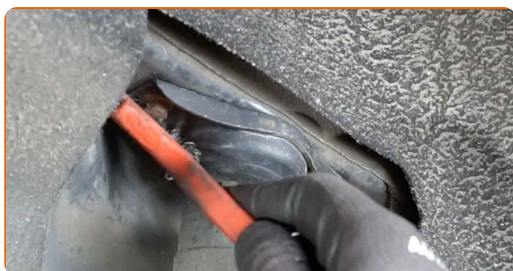
5 Fjern hjulet.



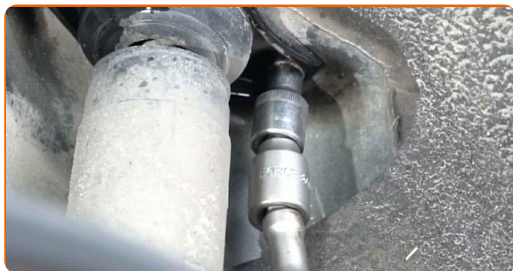
6 Understøt bageste spindel. Brug en hydraulisk løfteenhed.



7 Rengør fastgørelsen på støddæmperens øverste del. Brug en stålbørste. Brug WD-40 spray.



8 Skru fastgørelserne på støddæmperens montering af. Brug en topnøgle №10. Brug en skraldenøgle.



9 Fjern befæstigelsesboltene.

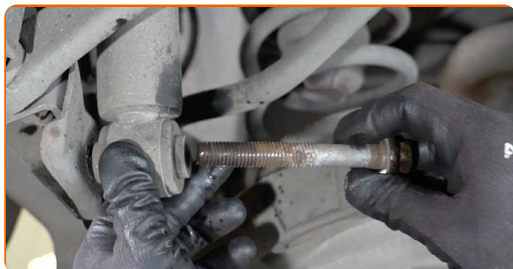
10 Rens det nederste fæste til støddæmperen. Brug en stålbørste. Brug WD-40 spray.



11 Skru de nedre befæstigelser af til støddæmperen. Brug en topnøgle №18. Brug en skraldenøgle.



12 Fjern befæstigelsesbolten.



13 Fjern støddæmperen.



14 Rengør støddæmperens beslag sæde. Brug en stålbørste.



15 Isæt støddæmper i en fjederklemme.



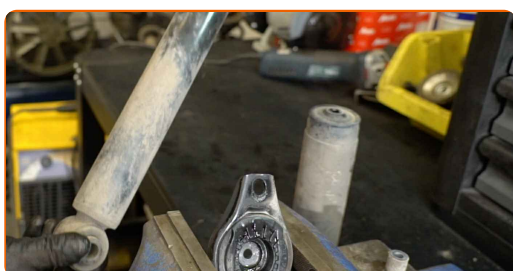
16 Rengør støddæmperstangens fastgørelse. Brug en stålbørste. Brug WD-40 spray.



- 17** Fjern befæstigelsen på støddæmperens stempelstang. Brug en kombinøgle №13. Brug en støddæmper modhold topnøgle nr. DD5.2. Brug en skraldenøgle.



- 18** Fjern støddæmper ophænget, støvmanchet og stødstop.



Udskiftning: støddæmper – VOLVO S60 II (134). AUTODOC eksperter anbefaler:

- Undersøg grundigt støddæmper ophænget, støvmanchette og stødstop. Udskift dem om nødvendigt.

- 19** Installer ophænget, støvmanchet og stødstop på den nye støddæmper.



AUTODOC anbefaler:

- Før installation af en ny støddæmper skal du pumpe den manuelt 3 til 5 gange.

- 20** Stram tårnmøtrikken på støddæmperen. Brug en kombinøgle N°13. Brug en støddæmper modhold topnøgle nr. DD5.2. Brug en momentnøgle. Stram den til 25 Nm moment.



- 21** Frigør fjederklemmen og tag støddæmperen ud.

- 22** Anbring støddæmperen i hjulkassen og fastgør den.



- 23** Installer fastgørelsesboltene.



- 24** For at stramme fastgørelserne korrekt, skal du løfte affjedringens dele op til deres driftsposition. Brug en hydraulisk løfteenhed.



- 25** Stram den nedre befæstigelse på støddæmperen. Brug en topnøgle N°18. Brug en momentnøgle. Stram den til 150 Nm moment.



- 26** Stram fastgørelserne på støddæmperens montering. Brug en topnøgle N°10. Brug en momentnøgle. Stram den til 30 Nm moment.



- 27** Fjern understøtningen fra bageste spindel.

AUTODOC anbefaler:

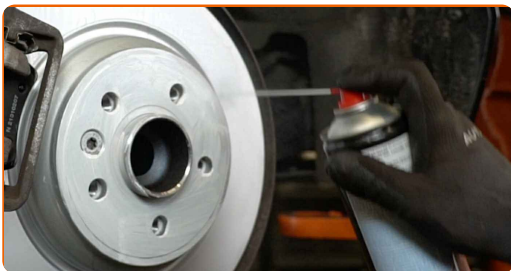
- VOLVO S60 II (134) – Sænk ikke gearkasse donkraften aggressivt for at undgå at skade komponenter og mekaniske dele på bilen.

- 28** Rens hjulets montagesæde. Brug en stålbørste.



- 29** Behandle overfladen hvor bremseskiven har kontaktflade til hjulnavet. Brug keramisk fedt.

30 Rengør bremseskivens overflade. Brug bremsereens.



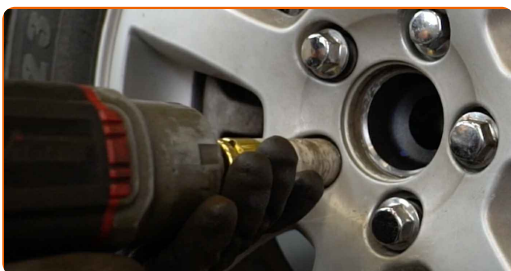
31 Påsæt hjulet.



Udskiftning: støddæmper – VOLVO S60 II (134). Råd fra AUTODOC eksperter:

- For at undgå skader, hold hjulet oppe når befæstigelsesboltene skrues ind.

32 Skru hjulboltene til. Brug hjul slagnøgle #19. Brug en skraldenøgle.



- 33 Sænk bilen og stram hjulboltene på kryds med. Brug hjul slagnøgle #19. Brug en momentnøgle. Stram den til 140 Nm moment.



- 34 Fjern donkraft og klodser.



GODT KLARET! 

[SE FLERE VEJLEDNINGER](#)

AUTODOC – BILDELE I TOPKVALITET TIL GODE PRISER ONLINE

AUTODOC MOBILE APP: GRIB GODE TILBUD, MENS DU HANDLER BEKVEMT



AUTODOC

GET IT ON  **Google Play**

Download on the  **App Store**

Download

ET STORT UDVALG AF RESERVEDELE TIL DIN BIL

STØDDÆMPER: ET BREDT UDVALG

ANSVARFRASKRIVELSE:

Dokumentet indeholder kun generelle anbefalinger, som kan være brugbare, når du udfører reparations- eller udskiftningsarbejde. AUTODOC er ikke ansvarlig for tab, skader, skader på ejendom, som erhverves under reparations- eller udskiftningsprocessen, på grund af forkert brug eller fejlfortolkning af den angivne information.

AUTODOC er ikke ansvarlig for mulige fejl og usikkerheder i denne guide. Den angivne information er til informative formål og kan ikke erstatte rådgivning fra specialister.

AUTODOC er ikke ansvarlig for forkert eller farlig brug af udstyr, værktøj og bildele. AUTODOC anbefaler på det kraftigste, at man udviser forsigtighed og tjekker sikkerhedsreglerne, når man udfører reparationer eller reparationsarbejde. Husk: brug af bildele af lav kvalitet garanterer dig ikke den nødvendige vejsikkerhed.

© Copyright 2023 – Alt indhold på denne hjemmeside, i særdeleshed tekster, fotografier og grafik er beskyttet af lov om ophavsbeskyttelse. Alle rettigheder, inklusive kopiering, oplysninger fra 3. part, redigering og oversættelse, ejes af AUTODOC SE.