



Udskift vandpumpe - **VW**
SANTANA (32B) |
Brugermanvisning

TILSVARENDE VIDEOUNDERVISNING



Denne video viser udskiftningsproceduren af en tilsvarende bildel på et andet køretøj

Vigtigt!

Denne udskiftningsprocedure kan bruges til:

VW SANTANA (32B) 1.6

Trinene kan variere lettere afhængig af bilens udformning.

Denne undervisning er tilblevet baseret på udskiftningsproceduren for en tilsvarende bildel på: VW GOLF II (19E, 1G1) 1.6

UDSKIFTNING: VANDPUMPE – VW SANTANA (32B).
VÆRKTØJER DU FÅR BRUG FOR:



- Stålbørste
- WD-40 spray
- Universal rengøringspray
- Forsegler
- Skraldehåndtag
- Kombinationsnøgle №13
- Skruenøgle nr.7
- Skruenøgle nr.10
- Skruenøgle nr.13
- HEX bit nr. H6
- Skraldenøgle
- Forseglingsskraber
- Tragt
- Væskebeholder
- Skærmbeskytter

Køb værktøj

Udskiftning: vandpumpe – VW SANTANA (32B). Råd fra AUTODOC:

- Følg betingelserne, anbefalingerne og kravene for delens drift, angivet af fabrikanten.
- Efterse tilstanden af kølervæske og udskift den om nødvendig.
- Efterse termostaten og termostathuset. Udskift den om nødvendigt.
- Venligst bemærk: alt arbejde der udføres på bilen – VW SANTANA (32B) – skal foretages når motoren er slukket.

UDFØR UDSKIFTNING I FØLGENDE RÆKKEFØLGE:

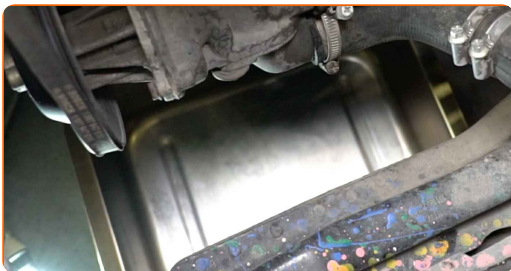
1 Åbn motorhjælmen.

2 Brug et kofanger beskyttelsesdækken for at undgå skader på lak og plastik dele på bilen.

3 Skru ekspansionsbeholderens dæksel af.

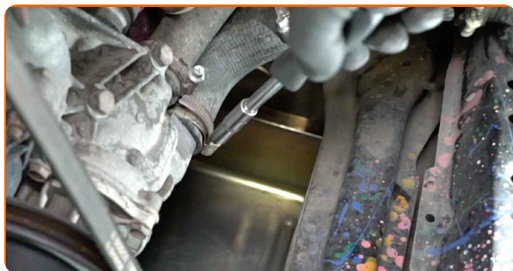


4 Klargør en beholder til væske.



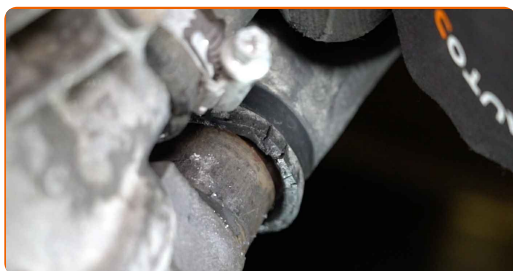
5

Løsen kølevæskeslangens klemme. Brug en topnøgle N°7. Brug en skraldenøgle.



6

Frigør kølevæskeslangen.

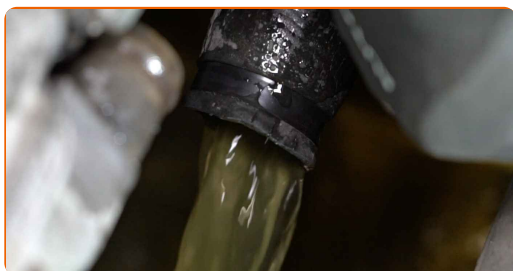


Udskiftning: vandpumpe – VW SANTANA (32B). Råd:

- Vær forsigtig! Kølevæsken kan løbe ud fra vandpumpens kanaler og hus.

7

Tøm kølevæsken ud af motoren.



Udskiftning: vandpumpe – VW SANTANA (32B). AUTODOC eksperter anbefaler:

- Vær forsigtig! Kølervæsken kan være brandvarm.
- Bær handsker for at undgå kontakt med varme væsker.
- Alt arbejde bør udføres når motoren er slukket.
- Vent indtil kølervæsken er fuldstændig flydt ud af udtømningshullet.

8

Skru temostathusets befæstigelse af. Brug en topnøgle №13. Brug en skraldenøgle.



9

Fjern temostathuset.



10

Fjern temostaten.



AUTODOC anbefaler:

- Udsiftning: vandpumpe – VW SANTANA (32B). Brug ikke overdreven kraft når du fjerner delen da dette kunne skade den.
- Vær opmærksom! Kølevæske kan lække ud af kølerørerne og termostathuset.

11

Rengør vandpumpens remskive befæstigelse. Brug en stålbørste. Brug WD-40 spray.



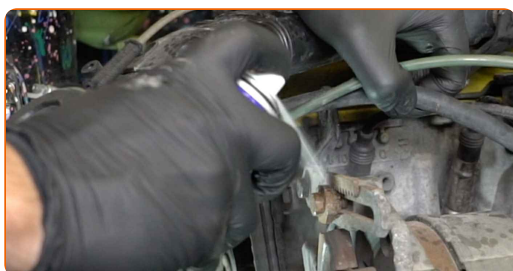
12

Skru vandpumpens remskive befæstigelse af. Brug HEX nr. H6. Brug en skraldenøgle.



13

Rengør generatorens befæstigelser. Brug en stålbørste. Brug WD-40 spray.



14 Løsen generatorens befæstigelse. Brug en kombinøgle № 13.



15 Flyt generatoren til side.



16 Fjern V-kileremmen.



17 Fjern vandpumpens remskive.



18 Skru befæstigelsen af til vandpumpehuset. Brug en topnøgle №10. Brug en skraldenøgle.



19

Løsen kølevæskeslangens klemme. Brug en topnøgle N°7. Brug en skraldenøgle.



20

Frigør kølevæskeslangen.

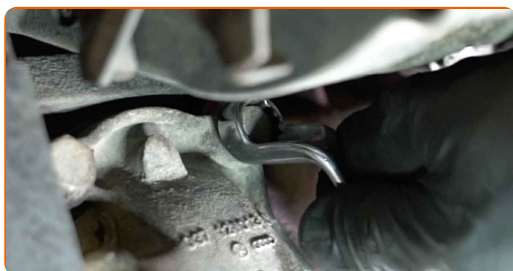


Udskiftning: vandpumpe – VW SANTANA (32B). Råd fra AUTODOC:

- Vær forsigtig! Kølevæsken kan løbe ud fra vandpumpens kanaler og hus.

21

Skru vandpumpe befæstigelse af. Brug en kombinøgle N° 13. Brug en topnøgle N°13. Brug en skraldenøgle.



22

Fjern vandpumpen.



Udskiftning: vandpumpe – VW SANTANA (32B). AUTODOC anbefaler:

- Vær forsigtig! Kølervæsken kan løbe ud fra vandpumpens kanaler og hus.

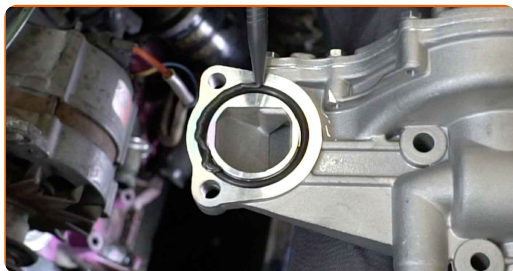
23

Rengør vandpumpens montagested. Brug en forseglingskraber. Brug universal rengøringsmiddel.



24

Behandel vandpumpens montagested. Brug en forsegl.



25 Installer den nye vandpumpe.



26 Stram befæstigelserne til på vandpumpen. Brug en kombinøgle N° 13. Brug en topnøgle N°13. Brug en momentnøgle. Stram den til 14 Nm moment.



27 Tilslut kølervæskeslangen.



28 Sikre kølervæskeslangens klemme. Brug en topnøgle N°7. Brug en skraldenøgle.



29 Installer vandpumpe remskiven.



30 Installer V-kileremmen.



31 Sæt generatoren tilbage på plads.



32 Stram befæstelserne til generatoren. Brug en topnøgle N°13. Brug en momentnøgle. Stram den til 10 Nm moment.



33 Stram vandpumpe remskivens befæstelser til. Brug HEX nr. H6. Brug en momentnøgle. Stram den til 9 Nm moment.



34

Skru befæstigelsen ind til vandpumpehuset. Brug en topnøgle №10. Brug en skraldenøgle.



35

Installer termostaten.



AUTODOC anbefaler:

- Udsiftning: vandpumpe – VW SANTANA (32B). Brug ikke overdreven kraft under installation. Dett kunne skade delen.

36

Installer temostathuset.



- 37** Stram temostatusets befæstigelse til. Brug en topnøgle N°10. Brug en momentnøgle. Stram den til 13 Nm moment.



- 38** Tilslut kølervæskeslangen.



- 39** Sikre kølervæskeslangens klemme. Brug en topnøgle N°7. Brug en skraldenøgle.



- 40** Fjern dækslet til ekspansionsbeholderen.

- 41** Indsæt tragten.



42

Hæld kølervæske på ekspansionsbeholderen.



Udskiftning: vandpumpe – VW SANTANA (32B). Fagfolk anbefaler:

- Brug kun kølervæske der anbefales af producenten.
- Kølervæsken bør være på niveau med MAX markeringen.
- Vent indtil luften fortrænges i systemet.

43

Tænd motoren og lad den køre i nogle minutter. Dette bør gøres for at fjerne resterende luft fra kølesystemet og for at efterse at komponenterne kører korrekt.

44

Sluk motoren.

45

Installer ekspansionsbeholderens dæksel.

46

Skrue dækslet til på ekspansionsbeholderen.



47

Fjern kofanger beskyttelsesdækket.

48

Luk motorhjelm.

GODT KLARET! 

SE FLERE VEJLEDNINGER

AUTODOC – BILDELE I TOPKVALITET TIL GODE PRISER ONLINE

AUTODOC MOBILE APP: GRIB GODE TILBUD, MENS DU HANDLER BEKVEMT



+ AUTODOC

GET IT ON
Google Play

Download on the
App Store

Download

ET STORT UDVALG AF RESERVEDELE TIL DIN BIL

VANDPUMPE: ET BREDT UDVALG

ANSVARFRASKRIVELSE:

Dokumentet indeholder kun generelle anbefalinger, som kan være brugbare, når du udfører reparations- eller udskiftningsarbejde. AUTODOC er ikke ansvarlig for tab, skader, skader på ejendom, som erhverves under reparations- eller udskiftningsprocessen, på grund af forkert brug eller fejlfortolkning af den angivne information.

AUTODOC er ikke ansvarlig for mulige fejl og usikkerheder i denne guide. Den angivne information er til informative formål og kan ikke erstatte rådgivning fra specialister.

AUTODOC er ikke ansvarlig for forkert eller farlig brug af udstyr, værktøj og bildele. AUTODOC anbefaler på det kraftigste, at man udviser forsigtighed og tjekker sikkerhedsreglerne, når man udfører reparationer eller reparationsarbejde. Husk: brug af bildele af lav kvalitet garanterer dig ikke den nødvendige vejsikkerhed.

© Copyright 2022 – Alt indhold på denne hjemmeside, i særdeleshed tekster, fotografier og grafik er beskyttet af lov om ophavsbeskyttelse. Alle rettigheder, inklusive kopiering, oplysninger fra 3. part, redigering og oversættelse, ejes af AUTODOC GmbH.